

MARKERS

van Kielzog beleid

2018 | 2021

MARKERS

van Kielzog beleid

2018 | 2021

Hoogezand, november 2018
update juli 2019

Markers van Kielzog beleid

2018 | 2021

Ons beleid sluit aan bij de opdracht van de gemeente Midden-Groningen. Kielzog is echter sterk in ontwikkeling en daarom bestaat de behoefte om het bestaande beleidsplan te actualiseren en in beweging te houden. Omdat we tevens kaders nodig hebben waar we ons handelen aan kunnen toetsen schrijven we dit amendement op ons beleidsplan.

Dit amendement is geschreven aan de hand van een aantal thema's. Het benoemt onze "beleidsmarkers".

Aan deze markers toetsen we onze beslissingen en koppelen we onze ambities. Dit document is een samenvatting van de diverse memo's en plannen met betrekking tot deze thema's die met het bestuur zijn besproken.

We werken aan een nieuw beleidsplan dat gelijke tred houdt met de cultuurnota van de gemeente Midden-Groningen. Dat betekent dat het volgende beleidsplan in 2021 klaar zal zijn.

De thema's

1. Algemeen
2. Organisatie
3. Personeel
4. Theater
5. Muziekschool
6. Kunstwerkplaats
7. Plezier, talent en educatie
8. Evenementen
9. Educatief advies,
ondersteuning en
kunstontwikkeling
10. Marketing
11. Administratie
12. Horeca
13. Techniek

De markers zijn de basis voor ons nieuwe beleidsplan 2021 – 2025.

Thema 1

Algemeen

Kunst en cultuur zijn grote begrippen. Cultuur is een set van regels en gewoonten binnen een groep, gebied of geloof. Kunst spiegelt deze regels en gewoonten. Je kunt kunst maken en er naar kijken. Mensen worden verbonden door cultuur en leren zichzelf en andere (sub-) culturen kennen door kunst. Omgaan met kunst relateert, communiceert, verbreedert en maakt kansrijk. De rol van Kielzog volgt logischerwijs hieruit.

Kielzog Theater | Muziekschool | Kunstwerkplaats onderwijst en toont kunst. Zo draagt Kielzog bij aan de ontwikkeling en leefbaarheid in de gemeente Midden-Groningen. Kielzog staat midden in de maatschappij en maakt geen onderscheid. Kielzog biedt iedereen de kans te participeren. We zijn er voor iedereen in de gemeente. Dat betekent dat we buiten onze directe “klanten” ook zichtbaar willen zijn voor het bedrijfsleven, culturele

partners en subculturen om zo de leefbaarheid en lokale kracht van de gemeente Midden-Groningen te ondersteunen.

Kielzog handelt naar haar motto: Ontdek Talent! Kielzog wil een open en eerlijke organisatie zijn, waar we elkaar aanspreken, helpen en uitgaan van goede bedoelingen. Dezelfde openheid en eerlijkheid willen we ook naar onze buitenwereld waarmaken.

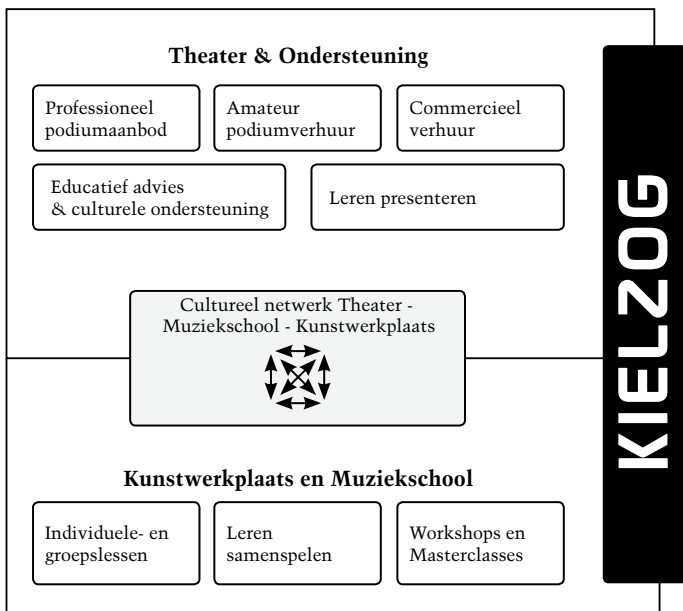
Kielzog heeft als doel om een goed en levendig cultureel aanbod voor de inwoners van de gemeente Midden-Groningen te organiseren. Dat doen we door te kijken waar vraag naar is én door te kijken waar we kunst en cultuur moeten stimuleren.

Voor het aanbod dat we uiteindelijk tot stand willen brengen op scholen, in het theater, op de muziekschool of kunstwerkplaats zoeken we partners die dat voor ons willen verzorgen. De ene keer zal dat iemand zijn die een leraar op de praktijk-school kan ondersteunen, de andere keer een docent viool die particuliere lessen invult. De ene keer is dat een theatergroep, de andere keer een documentairemaker. De expertise van Kielzog is tweeledig. Enerzijds kennen wij de markt in de gemeente Midden-Groningen als geen ander en weten waar behoefte aan is. Anderzijds hebben we een groot netwerk van professionals die voor ons en voor onze culturele gebruikers die vraag kunnen invullen.

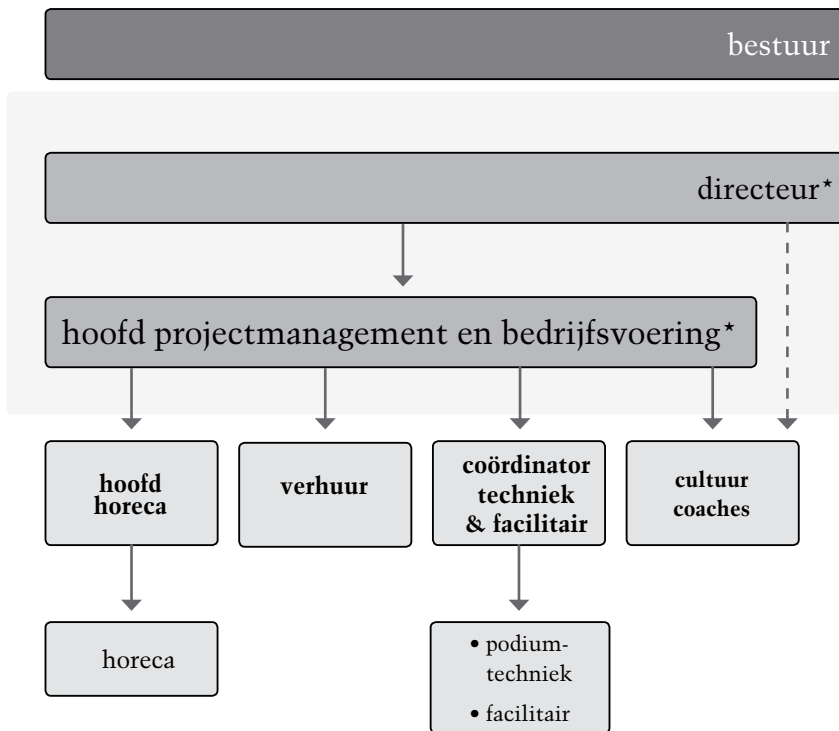
Thema 2

Organisatie

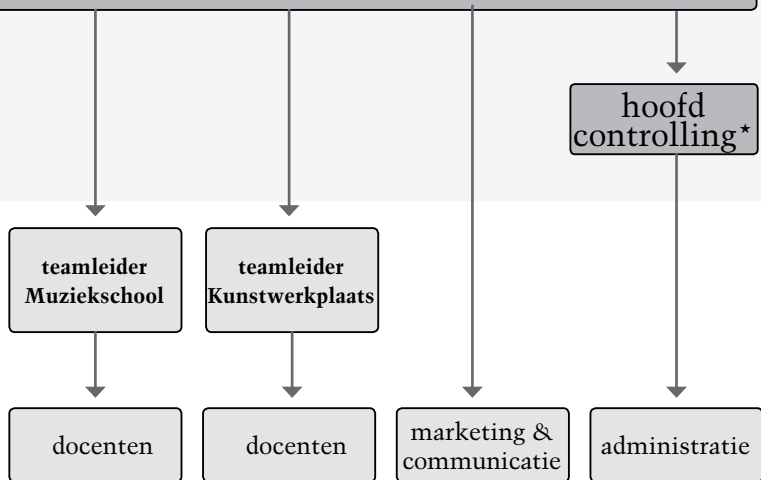
Organisatiemodel Kielzog



Het organogram van de organisatie



* De Directeur, Hoofd projectmanagement en bedrijfsvoering en Hoofd controlling vormen samen het MT



Thema 3

Personeel

Algemeen

Ten aanzien van alle betrokken medewerkers bij Kielzog (ZZP, gedetacheerd of in dienst), hanteren we het motto:

- Iedereen vindt zijn baan/ werk leuk
- Iedereen wil er binnen Kielzog toe doen
- Iedereen wil trots zijn op Kielzog

Diversiteit

De vaste functie binnen Kielzog worden al dan niet met tijdelijke contracten door mensen in dienst bij Kielzog of door gedetacheerden op functie-basis vervuld. De omzet-afhankelijke functies worden binnen Kielzog door gedetacheerden op uurbasis, ZZP-ers of uitzendkrachten ingevuld.

Met allen willen we een band van vertrouwen opbouwen om zo met elkaar de markt voor cultuuraanbod en onderwijs aan te spreken.

Duidelijkheid

We willen per functie duidelijkheid scheppen in de verwachtingen. Daarom is een matrix opgesteld waarin we per functie de volgende aspecten omschrijven:

functie; functie en schaal cao kunsteducatie; FTE; verantwoordelijkheid; bevoegdheid; budgetverantwoordelijk; taken; rapporteert aan; geeft leiding aan.

Thema 4

Theater

Het theater is de plek voor een professioneel aanbod, culturele verhuur, zakelijke verhuur en evenementen vanuit de Muziekschool en de Kunstwerkplaats. De volgende handvatten staan bij de invulling centraal:

- Kielzog richt zich vooral op het cultureel midden-segment. Daar omheen zorgen we voor een aanbod met een sterk cultureel profiel bestaande uit kleine betaalbare voorstellingen.
- De grote producties met een cultureel profiel zijn in Groningen stad te zien.
- De grotere acts kunnen vanwege de zaalgrootte niet in Kielzog terecht. Kielzog heeft met haar zaal (190 en 410) een zaalgrootte die ruimte biedt aan artiesten die (nog) te klein zijn voor Stads-schouwburg/Oosterpoort maar al wel zichtbaar zijn op tv.

Hierin heeft Kielzog een aantrekkingskracht op bezoekers uit Groningen en Groningen Stad.

- Kielzog heeft ook een regionale betekenis waarin streektaal en regionale producties een rol hebben. Daarmee richten we ons duidelijk op het ommeland.
- Kielzog is de plek voor een culturele ontmoeting; een ontmoeting met een bijzonder programma en een ontmoeting met elkaar. Met verschillende arrangementen ondersteunt Kielzog die ontmoeting. Denk daarbij aan Vier het Leven, Volgspot, Blinddate, CJP-inleidingen, etcetera.

Bij de verhuur van de zaal aan derden komen we zoveel mogelijk tegemoet aan de financiële mogelijkheden van sociaal-culturele groepen uit de gemeente Midden-Groningen. De zakelijke markt benaderen we vooral via onze sponsormogelijkheden en het passief aanbieden van de zaal. Deze passieve benadering wordt vooral ingegeven door de huidige verbouwing die een grote impact heeft op onze zakelijke verhuurmogelijkheden.

Last but not least gebruiken we de (technische) mogelijkheden van het theater voor de evenementen vanuit de muziekschool en Kunstwerkplaats.

Thema 5

Muziekschool

Centraal voor de Muziekschool staat muziekonderwijs van kwaliteit voor iedereen. Het actief bezig zijn met muziek heeft een positieve uitwerking op cognitief, emotioneel, sociaal en creatief vlak. Door te musiceren worden motorische en cognitieve functies in de hersenen geactiveerd; verschillende hersengebieden moeten samenwerken waardoor verbindingen in de hersenen worden versterkt.

Muzikale ontwikkeling is bovendien van belang vanuit cultureel en sociaal perspectief. Samen muziek maken betekent luisteren naar elkaar, samenwerken en kennis nemen van de rijkdom van verschillende culturen. En het allerbelangrijkste is misschien wel dat het maken van muziek plezier geeft.

Kielzog Muziekschool wil een belangrijke rol blijven vervullen en daarom is het

nodig nu en in de toekomst te blijven werken aan ons onderscheidend vermogen:

- Kielzog biedt muziekonderwijs met goed geschoolde, professionele docenten.
- Kielzog biedt cursisten de mogelijkheid in ensembles te spelen en te zingen, instrumenten te proberen en concerten te geven.
- Docenten hebben een breed werkterrein, ze spelen zelf vaak in ensembles, leiden muziekgroepen, organiseren concerten, geven vaak op meerdere plekken les. De kennis die dat met zich meebrengt kan worden ingezet voor Kielzog.
- Er zijn binnen Kielzog vele verbindingen met culturele en educatieve instellingen.
- Kielzog is het culturele centrum van Midden-Groningen. Kielzog is een ontmoetingsplek en deze functie willen we muzikaal versterken.
- Met ons muziekonderwijs gaan we meer en meer naar mensen toe: projecten op scholen, muziekonderwijs op verschillende locaties in de gemeente en bijvoorbeeld projecten in de wijken en interactieve concerten in verzorgings-
tehuizen.

Om de kwaliteit verder te ontwikkelen is het van belang dat er keuzes worden gemaakt die dit bevorderen. Dat willen we bereiken door:

- De specialismen binnen het team beter te benutten.
- Specifieker te kijken naar welke docent bij een cursist past.
- Het intensiveren van onderlinge samenwerking tussen docenten om de mogelijkheden voor samenspel onder cursisten te vergroten, de ontwikkelingen binnen het muziekonderwijs te delen en docentenconcerten te realiseren.
- Een juiste (effectieve) duur van de lessen en toch de betaalbaarheid voor iedereen garanderen.
- Het leren thuis oefenen (ook aan de ouders).

Thema 6

Kunstwerkplaats

Kielzog Kunstwerkplaats is de plek voor het actief beoefenen van kunst, dans en theater. Bij alle activiteiten van de Kunstwerkplaats staat inspiratie, creatie en experiment centraal.

Aanbod voor particulieren:

- Cursussen, workshops en evenementen in de vrije tijd in de kunstdisciplines dans, theater maken, beeldende kunst, fotografie en multimedia.
- We willen een compleet aanbod, dat betekent voor iedereen in de gemeente Midden-Groningen en omgeving, voor elke leeftijd en voor elk niveau.
- De cursussen en workshops zijn groepsactiviteiten. Doel hiervan is de onderlinge inspiratie, maar de ontmoeting valt niet te verwaarlozen. De Kunstwerkplaats streeft ernaar een community te zijn. Het groepsproces staat ten

dienste van de individuele ontwikkeling.

- De cursussen en workshops worden verzorgd door professionele kunstenaars met een onderwijsbevoegdheid.

Aanbod voor het onderwijsveld

Onderwijsprogramma's voor het primair en voortgezet onderwijs. Deze programma's worden ontwikkeld in nauwe samenwerking met de scholen. Bij het ontwikkelen van de programma's wordt gestreefd naar een vakoverstijgend programma. Kunstonderwijs is niet een op zichzelf staand vak, maar hét middel voor integratie van de deelgebieden in het onderwijs (zie ook Thema 9).

Presenteren

We willen meer presenteren. Laten zien wat onze docenten maken en wat onze cursisten maken. Het presenteren op het podium (dans- en theaterpresentaties) of exposeren is een belangrijk onderdeel van het leerproces en brengt veel plezier.

Thema 7

Plezier, talent en educatie

Plezier

Actief met kunst bezig zijn is nuttig op vele vlakken maar het belangrijkste is misschien wel plezier. Plezier beleven aan kunst kan op alle niveaus. Dansen, schilderen, zingen en muziek maken zijn fantastische bezigheden ongeacht jouw talent. Het creatieve proces of het artistiek bezig zijn is daarbij vaak belangrijker dan het eindproduct. Kortom, plezier is voor alle leerlingen een positieve motivatie om

met kunst bezig te zijn en Kielzog speelt daar op alle niveaus op in.

Om plezier in kunst te stimuleren is een inspirerende omgeving noodzakelijk. De ruimte waarin gewerkt wordt is dan van groot belang. Denk daarbij aan kwalitatief goede materialen, gereedschappen en instrumenten en een prettige werkruimte. De docent speelt hierin een centrale rol. Die voorziet

in uitdagende opdrachten, reikt voorbeelden en technieken aan die nodig zijn om aan de slag te kunnen met kunst. De docent prikkelt de creativiteit.

Talent

Talent of begaafdheid is een goed ontwikkelde eigenschap van een bepaald persoon. Dit is een aangeboren eigenschap in tegenstelling tot vaardigheid, waarbij vooral ervaring en handigheid een rol speelt. Talent moet worden ontwikkeld, vaardigheden moeten worden aangeleerd. Iedereen heeft dus een talent op zijn of haar eigen niveau. En op dat individuele niveau wil Kielzog met haar leerlingen aan de slag.

Educatie op de Muziekschool

Een instrument leren spelen kost moeite. Er moet thuis regelmatig en met aandacht geoefend worden. Een goede, inspirerende docent is doorslaggevend om goed vooruit te komen. Extra motivatie komt met het samenspelen in leuke orkesten, bands of ensembles. Zo kan ieders talent worden ontwikkeld en dat geeft plezier in het muziek maken.

Talent kun je ontwikkelen op alle niveaus. Mensen zijn vaak veel muzikaler dan ze zelf denken. Muzikaliteit is een eigenschap waar iedereen in zekere mate over beschikt. Talent ontwikkelen betekent dus ook: de juiste handvatten

bieden aan iedereen die actief muziek wil maken. Voor beginners is een uitstekende docent net zo belangrijk als voor gevorderden.

De leerling met extra aanleg moet zijn of haar talent verder kunnen ontplooiën. Naast de reguliere lessen is een intensief programma met extra lessen en workshops van topdocenten voor bijvoorbeeld ensemblespel een goede aanvulling. Kielzog Muziekschool wil ook dit kunnen bieden.

Educatie in de Kunstwerkplaats

Wanneer er ruimte is voor experiment en creativiteit ontstaat er een sfeer van plezier. Tekenen is dan niet

iets van: "dat kan ik niet!", maar "ik ga uitproberen en het is altijd goed!". Het streven is dat er een veilige sfeer ontstaat, waarin ieder kan doen wat bij hem/haar past. Docenten binnen de Kunstwerkplaats herkennen talenten en geven deze talenten handvatten om hun talent te ontwikkelen. Wanneer blijkt dat het talent voor zijn/haar ontwikkeling meer nodig heeft dan de Kunstwerkplaats kan bieden, wordt gezocht naar de juiste plek (andere instelling of opleiding) voor het talent.

Thema 8

Evenementen

Kielzog organiseert en faciliteert evenementen. Dat doen we soms zelf, soms door enkel de zaal te verhuren en soms door samen te werken met andere partijen.

Eigen producties en evenementen

Vanuit de Kunstwerkplaats en de Muziekschool organiseren we veel eigen evenementen. Dat kan een familiemusical zijn, een leerlingenpresentatie of een avond waarop Kielzogbands

zich presenteren. Deze evenementen willen we zo ver mogelijk professionaliseren zodat leerlingen weten waarom ze lessen bij ons volgen en thuis moeten studeren op hun instrument of tekst.

Faciliteren van evenementen

Kielzog heeft een belangrijke rol bij het faciliteren van schoolmusicals, Sinterklaasvoorstellingen of partijen die een cultureel evenement in Kielzog willen organiseren.

Dat doet Kielzog tegen een zo laag mogelijke prijs om daarmee het culturele veld in de gemeente Midden-Groningen zo veel mogelijk te ondersteunen en stimuleren.

Partner voor evenement

Met anderen organiseren we belangrijke en leuke evenementen die de leefbaarheid in de gemeente Midden-Groningen vergroten. Je kunt daarbij denken aan De Dag Van Het Park, De Schaatsbaan op het Kielzogplein, Koningsdag, etcetera.

Thema 9

Educatief advies, ondersteuning en kunstontwikkeling

Binnen dit thema stellen we de opdracht van de gemeente Midden-Groningen centraal. Kielzog is middels haar cultuurcoaches:

- De makelaar voor kunst en cultuur in de gemeente Midden-Groningen tussen kennisdragers, scholen, verenigingen, het sociale domein, de (sub-)culturen en de cultuurconsument.
- De culturele partner voor alle scholen in de gemeente Midden-Groningen in de breedste zin van het woord.

Dit kan gaan over de invulling van lessen tot het beleidsmatig ondersteunen van scholen bij het opzetten van cultuuronderwijs.

- De culturele partner voor alle culturele (amateur-) instellingen in de gemeente Midden-Groningen in de breedste zin van het woord. Dit betreft ook de erfgoedinstellingen, fanfares en toneelverenigingen.

- De culturele partner voor het sociale domein binnen de gemeente Midden-Groningen in de breedste zin van het woord. Dit betreft ook de groepen jongeren, senioren en allochtonen.

Thema 10

Marketing

De marketing binnen Kielzog staat centraal in het bedrijf waarbij we onderscheid maken in marketing en publiciteit. We hanteren de volgende uitgangspunten en ambities:

Marketing

- De afdeling gaat actief op zoek naar wensen en klachten van gebruikers van Kielzog. Daarnaast beweegt de afdeling actief in de gemeente Midden-Groningen om een beeld van de ontwikkelingen in de markt te vormen.
- De afdeling initieert en ondersteunt een actieve werving van nieuwe leerlingen en gebruiker.
- De medewerkers meer bewust maken van de resultaten en sturing op cijfers.
- De afdeling is betrokken bij de ontwikkeling van nieuwe producten/ diensten van Kielzog, de prijszetting, plaats en de promotie met als doel een maximale aansluiting in de markt die bedrijfseconomisch verantwoord is.

Klantbeleving

Een bezoeker / gast / cursist heeft op verschillende momenten contact met (mensen van) Kielzog. Al deze contactmomenten dragen bij aan het beeld van en gevoel bij Kielzog. De afdeling initieert verbetervoorstellen voor een optimalisatie van de klantbeleving (van oriëntatie voor een voorstelling / cursus / activiteit tot en met de terugreis naar huis). Oftewel, er wordt aandacht besteed aan verwachtingsmanagement.

Publiciteit

Kielzog doet veel, héél veel. Dat doet het probleem ontstaan hoe we dat allemaal onder de aandacht brengen bij de juiste mensen en bij nieuwe doelgroepen met als doel het vergroten van het aantal bezoekers en leerlingen / cursisten.

We maken telkens de afweging tot welk niveau een uiting behoort:

- Naamsbekendheid:
Kielzog Theater | Muziekschool | Kunstwerkplaats
- Bouwen aan 'het verhaal' van Kielzog: de inhoudelijke kapstok waaraan we al onze communicatie kunnen linken.

- Belangrijkste projecten:
 - Theaterbrochure,
 - Voorverkoop theaterseizoen
 - Aanloop naar start educatieseizoen in september en januari
 - Professionele voorstellingen
 - Evenementen en projecten
 - Leerlingenpresentaties
 - Specifieke doelgroepen

Voor de publiciteit maken we naast de eigen kanalen gebruik van de regionale spelers als NDC, Noordpers en lokale ondernemers. Daarbij zetten we in op een mix van offline en online media.

Muziekschool / Kunstwerkplaats

- De docenten worden als uitvoerende kunstenaars, musici in beeld gebracht.
- Kernwoorden: Ontdek talent!; echt; kwaliteit; ambacht en passie.

Theater

- Kernwoorden: Ontdek talent!, regionaal, gezellig, breed aanbod.

Educatief advies, ondersteuning en kunstontwikkeling

- Zichtbaarheid van onze bijdragen in het veld vergroten bij de scholen en instellingen.

- Zichtbaarheid van onze bijdragen in het veld vergroten bij de leerlingen van deze scholen en instellingen.
- Zichtbaarheid van Kielzog en andere culturele instellingen vergroten bij een brede groep inwoners van Midden-Groningen, inclusief soms moeilijk te bereiken groepen.

Bedrijfsleven

- Een ondersteuning van bedrijf gerelateerde initiatieven zoals bijvoorbeeld koopzondagen.
- Een actieve ondersteuning van het theater door sponsoring via theaterbezoek (bijvoorbeeld Volgspot).

Thema 11

Administratie

De administratie en de processen zijn eenvoudiger en duidelijker ingericht met daarbinnen de volgende doelen:

- Inzicht in de kosten per organisatieonderdeel (kostenplaats)
- Inzicht in de opbrengsten per organisatieonderdeel (kostenplaats)
- Eenvoudige en functionele leerlingenadministratie en terugkoppeling daarvan naar leerlingen, docenten en marketing.
- Een sluitende controle op gefactureerde (docenten)uren.
- Een koppeling tussen gewerkte (docenten) uren en lessen / cursussen / projecten.
- Een sluitende administratie van het theater, de horeca en de muziekschool / kunstwerkplaats.

Thema 12

Horeca

De horeca van Kielzog is facilitair aan onze culturele opdracht en de overige functies in het gebouw.

Het regelmatig monitoren en bespreken van de personeelskosten en marges helpt daarbij.

Dat betekent dat de horeca een sterke dienstverlenende opdracht heeft die zich niet altijd verhoudt tot efficiënte openingstijden en inroostering.

Toch zal, ondanks de culturele beperkingen, de horeca efficiënt en kostenbesparend moeten worden gestuurd.

Thema 13

Techniek

De afdeling techniek ondersteunt alle producties van Kielzog. Dat betreft zowel de leerlingenpresentaties van de Muziekschool als de theatervoorstellingen. Zij ondersteunt zowel in het gebouw als op locatie.

De technici zijn allen geschoold en voldoende onderlegd om de productie technisch te ondersteunen en uit te voeren. De afdeling is een facilitaire afdeling en stelt zich dienstbaar op.

Dat betekent niet dat alles altijd kan. Vooral tijdsdruk en veiligheid kan beperkingen opleggen. De bedoeling is desalniettemin het maximale mogelijk te maken. Een duidelijke en eenduidige communicatie over de mogelijkheden en de consequenties van bepaalde keuzes verbetert het proces en de uitkomst.

De afdeling techniek is ook verantwoordelijk voor (de organisatie van) de veiligheid in het gebouw.

KIELZOG

theater | kunstwerkplaats | muziekschool


Gorecht-Oost 157, 9603 AE Hoogezand


(0598) 37 37 77

info@kielzog.nl

www.kielzog.nl

 facebook.com/hetkielzog

 @theaterkielzog

 kielzoghoogezand

